



POINT RESSOURCES

au 07 novembre 2025

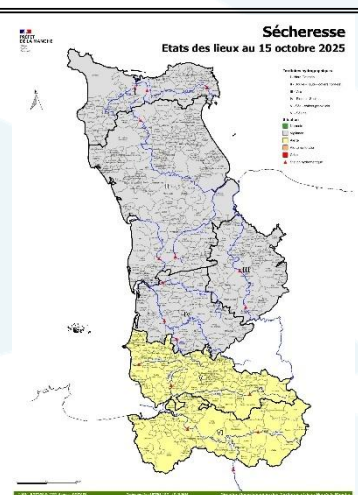
SUIVI DES INDICATEURS

PLUVIOMETRIE

EAUX SUPERFICIELLES

EAUX SOUTERRAINES

- Niveau « Alerte » sécheresse déclenché le 20/08/2025 pour les secteurs Sélune, Sée et côtiers granvillais
- Niveau « Vigilance » sur le reste du département



Actualisé par l'arrêté préfectoral n°2025-DDTM-SE-171 du 16/10/2025

Pluviométrie

Les cumuls de précipitations sur les 6 derniers mois, restent, comme la semaine passée, conformes aux moyennes sur le territoire. Le déficit modéré, en bordure de notre département, dans le Domfrontais (61) est toujours présent (Figure 1).

Les déficits importants connus de février à juin puis en août (localement également en septembre), sont compensés en partie par des cumuls excédentaires en juillet, septembre et octobre. En comparaison avec les normales 1991-2020, des déficits, de l'ordre de 25%, demeurent depuis le mois de février. A l'échelle de l'année, les cumuls, très excédentaires, enregistrés pendant le mois de janvier, viennent combler ce déficit (Figure 2).



Figure 1: Indicateurs de la pluviométrie des 6 derniers mois

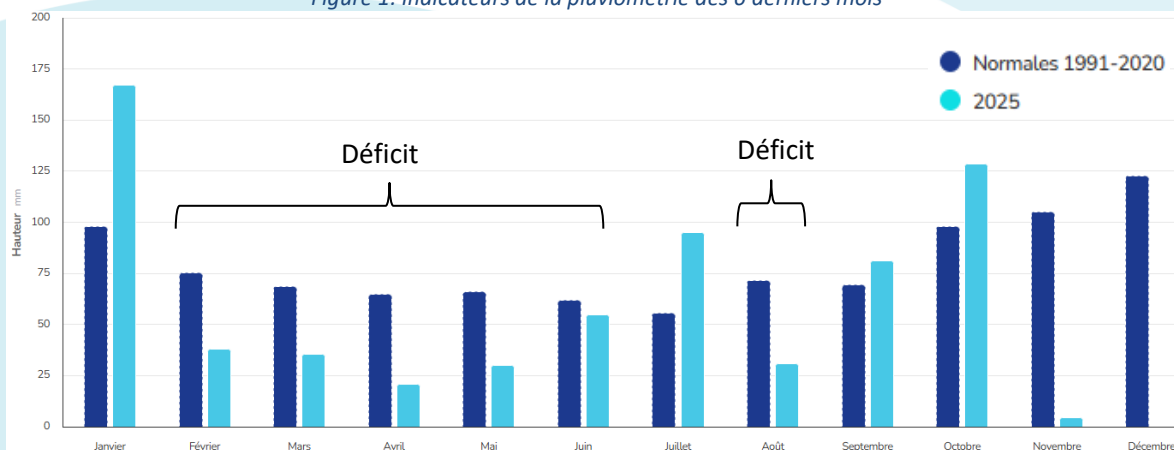


Figure 2 : Diagramme de cumul mensuel des précipitations en 2025, et comparaison aux normales 1991-2020 (station Météo France de Condé-sur-Vire)

Si on considère les 30 derniers jours, comme la semaine précédente, les précipitations restent également conformes aux normales de saison (Figure 4), marquant une amélioration et une potentielle fin définitive de l'étiage suite à un été sec.



Figure 3 : Indicateurs de la pluviométrie des 30 derniers jours – Situation au 04 novembre 2025

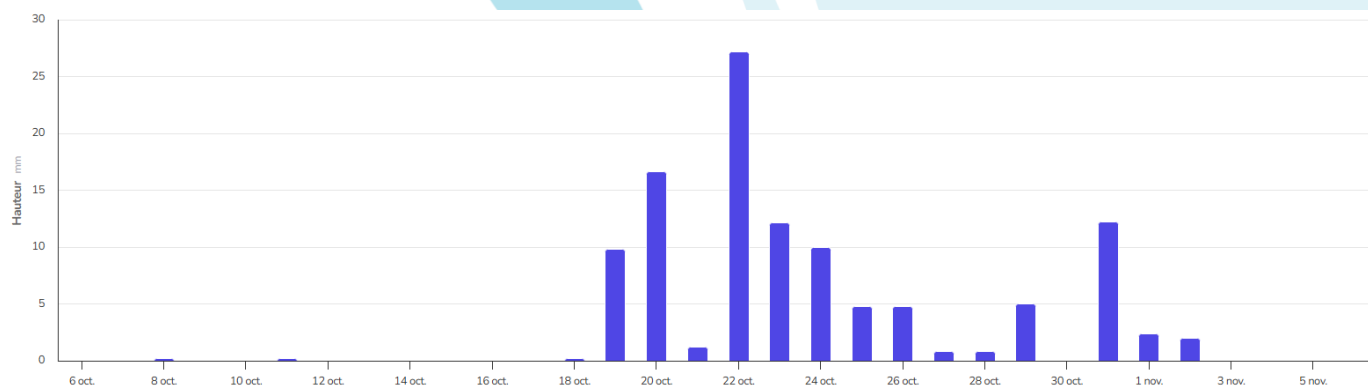


Figure 4 : Précipitations enregistrées entre le 06 octobre et le 04 novembre 2025 (station Météo France de Condé-sur-Vire)

Ressources superficielles

Pour l'ensemble du département, en réponse aux précipitations significatives survenues entre le 18 octobre et le 2 novembre, les cours d'eau maintiennent, depuis presque 2 semaines, à des niveaux normaux pour cette saison (Figure 5).



Figure 5 : Indicateur des débits des stations de jaugeage dans la Manche – Situation au 06 novembre 2025

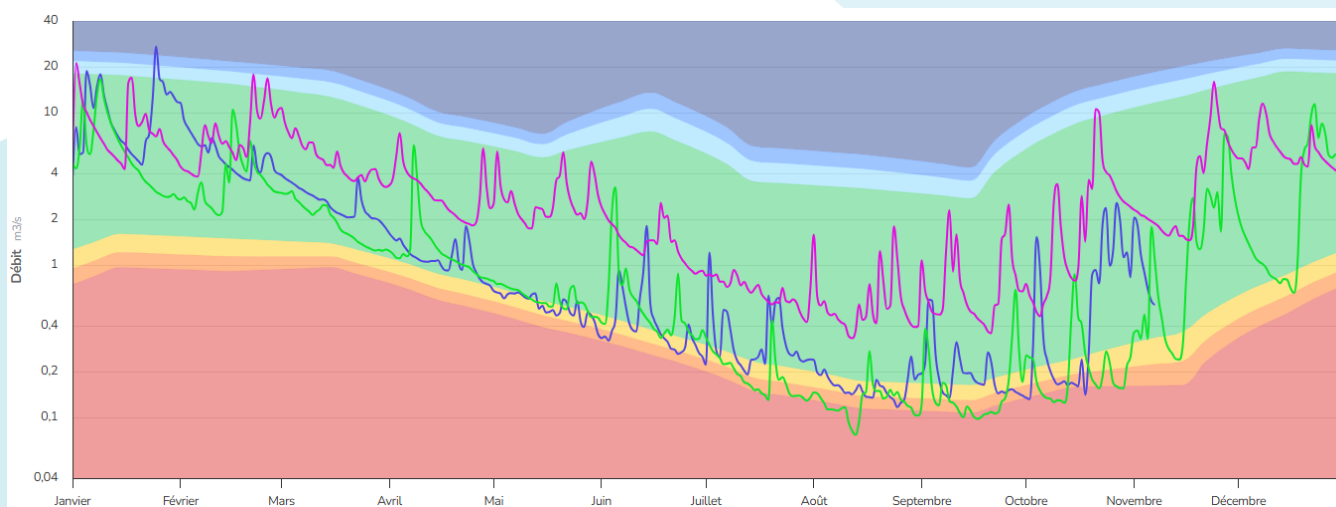


Figure 6 : Indicateur de la station de La Sélune à Notre-Dame-du-Touchet au 06 novembre 2025

Ressources souterraines

À l'échelle du département de la Manche, la situation reste contrastée. Globalement, la recharge des nappes est amorcée. Les niveaux commencent à augmenter, parfois très timidement en domaine de socle (Sud Manche notamment). Très impactées par le déficit hydrique intervenu à partir du mois de février, ces nappes mettront du temps à retrouver des niveaux satisfaisants.

Les nappes du centre Manche, dans les bassins sédimentaires, plus résilientes à la sécheresse, sont, en ce début novembre, dans une situation plus favorable avec des niveaux modérément bas à élevé (Figures 7 & 8).

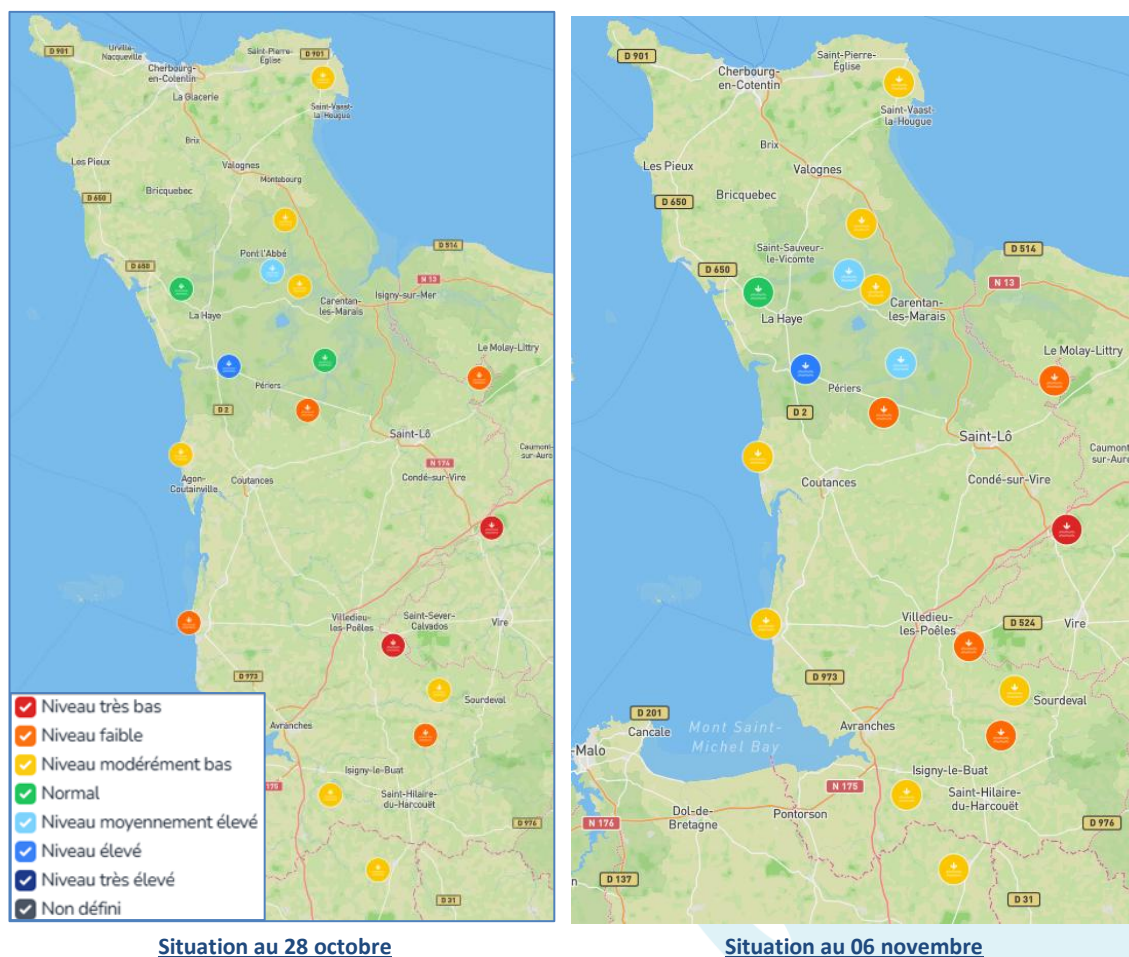


Figure 7 : Indicateur IPS des piézomètres dans la Manche

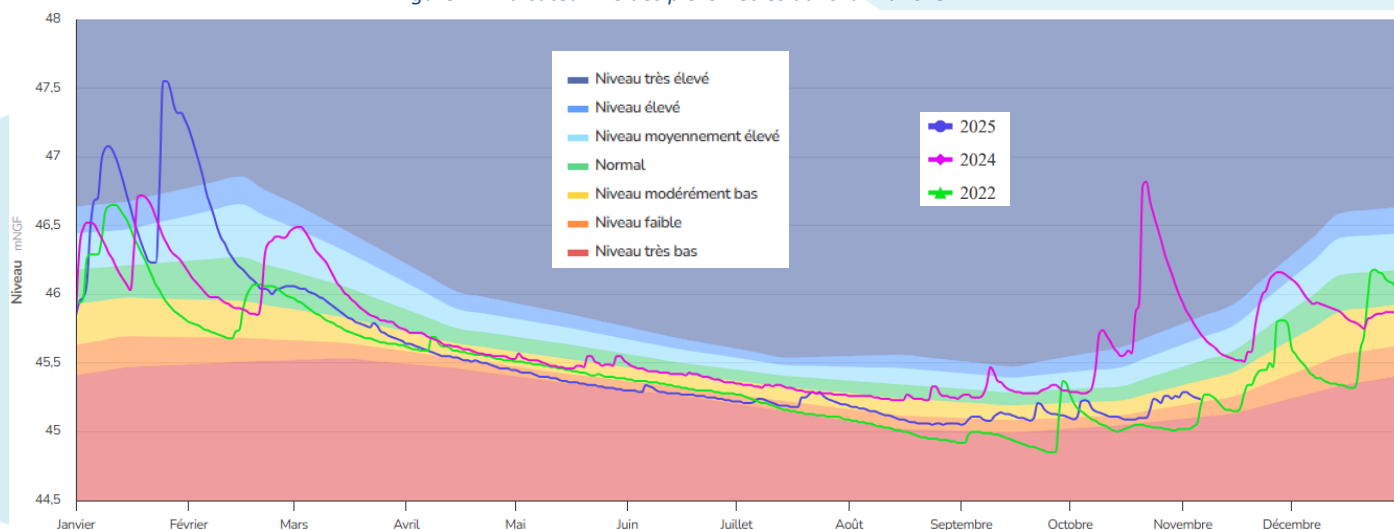


Figure 8 : Indicateur IPS du piézomètre de Saint-Laurent-de-Terregatte au 6 novembre 2025

Conclusion générale

Les précipitations de la deuxième moitié du mois d'octobre et des premiers jours de novembre permettent que les cours d'eau se maintiennent à des niveaux normaux depuis une dizaine de jours. Toutefois, les prévisions météorologiques à 7 jours, qui n'annoncent que de faibles précipitations, pourraient engendrer une nouvelle baisse des débits.

Pour les nappes d'eau souterraine, la recharge est amorcée mais pas de façon significative. Cette recharge, ne sera confirmée qu'en fonction de la pluviométrie à venir jusqu'à la fin de l'automne, pendant l'hiver et jusqu'au début du printemps. En cas de précipitations insuffisantes, la vidange des nappes pourrait reprendre très tôt dans l'année 2026 et leur état se dégrader rapidement de nouveau.

Sources

L'ensemble des données brutes proviennent de différentes sources :

- Pluviométrie : Météo France
- Stations de jaugeage : DREAL
- Piézomètres : BRGM et SDeau50

Le traitement de ces données est réalisé par le logiciel EMI développé par IMAGEAU.

L'analyse de ces données et indicateurs est réalisée par le SDeau50.

Glossaire

IPS : L'Indicateur Piézométrique Standardisé (IPS) est un mode de calcul permettant de qualifier l'écart à la moyenne des niveaux piézométriques d'une chronique. L'IPS représente l'évolution mensuelle du niveau piézométrique, au droit d'un point d'eau, comparativement aux mêmes mois des années antérieures. Autrement dit, il permet de positionner le niveau piézométrique moyen mensuel par rapport à ceux de l'ensemble de la série.

Si les conditions d'application d'une approche probabiliste sont valides, il est possible d'exprimer l'IPS au travers de périodes de retour du niveau moyen mensuel observé sur un point d'eau : du plus sec (représenté en rouge) au plus humide (représenté en bleu). Lorsque l'on souhaite calculer l'IPS d'un mois, 15 années (soit 15 mois) de données sont requises au minimum. (Source ADES).

Qualification des niveaux	Période de retour
Niveaux très hauts	> 10 ans humide
Niveaux hauts	entre 5 ans humide et 10 ans humide
Niveaux modérément hauts	entre 2.5 ans humide et 5 ans humide
Niveaux autour de la moyenne	entre 2.5 ans humide et 2.5 ans sec
Niveaux modérément bas	entre 2.5 ans sec et 5 ans sec
Niveaux bas	entre 5 ans sec et 10 ans sec
Niveaux très bas	> 10 ans sec